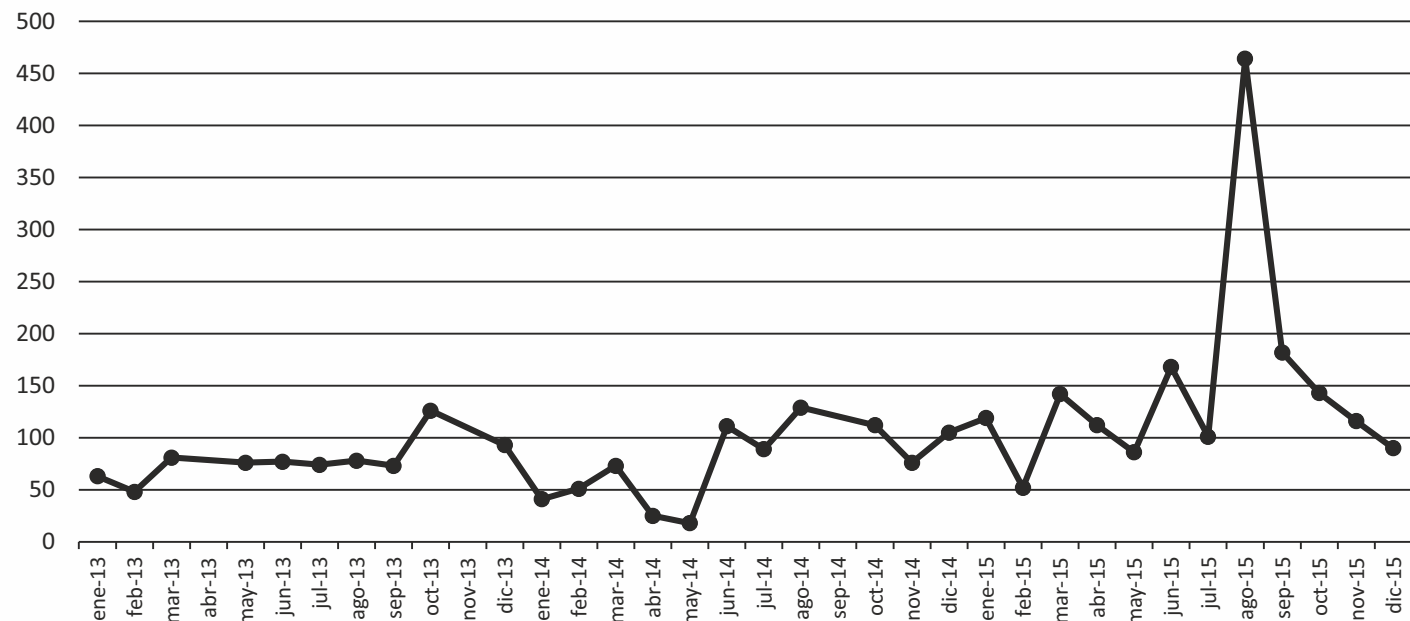


Registro del paso de otras embarcaciones en Nueva Vida
2013 - 2014 - 2015



Como se puede ver en los gráficos de tendencia presentados, la cantidad de veces que transitan en el río Bajo Urubamba las embarcaciones de "otros" (comerciantes, transporte fluvial público, y embarcaciones no identificadas adecuadamente) se ha ido incrementando paulatinamente en los últimos tres años. En el caso de Kirigueti, en diciembre 2015 llega a ser casi 6 veces de la cantidad regular que transitaba en el 2013.

En el caso de Nuevo Mundo, las cantidades son más variables, y vemos que en el 2015 alcanza los registros más altos en mayo y noviembre con 315 y 274 pasos de embarcaciones, respectivamente. En Nueva Vida es diferente porque, si bien ha aumentado el paso de otras embarcaciones, dicho aumento no ha sido tan marcado, salvo por el mes de agosto 2015, donde se registro 464 pasos de estas embarcaciones, que en su mayoría son pongueros, aunque recientemente han incursionado también remolcadoras de comerciantes, las mismas que se quedan entre 5 a 7 días atracadas en el puerto de la comunidad, vendiendo sus productos.



Finalmente, en el registro que hacen las vigías fluviales de cada comunidad, se puede observar que son estas embarcaciones las que más incumplen con las medidas de seguridad básicas, como por ejemplo el empleo de chalecos de seguridad.



El Monitor Informa

Edición N° 1

Enero 2016

ESTADISTICAS DEL TRÁNSITO FLUVIAL POR EL RIO BAJO URUBAMBA - AÑO 2015



Contenido:

Tránsito fluvial General

1

Tránsito fluvial de empresas

2

Tránsito fluvial de municipalidad

3

Tránsito fluvial de transporte público y otros.

4

Monitor Informa, es un espacio de difusión del **PMAC Bajo Urubamba** sobre su trabajo de monitoreo ambiental y social, siguiendo el lema: "Llegar donde se tiene que llegar, ver lo que se tiene que ver, informar lo que se tiene que informar".

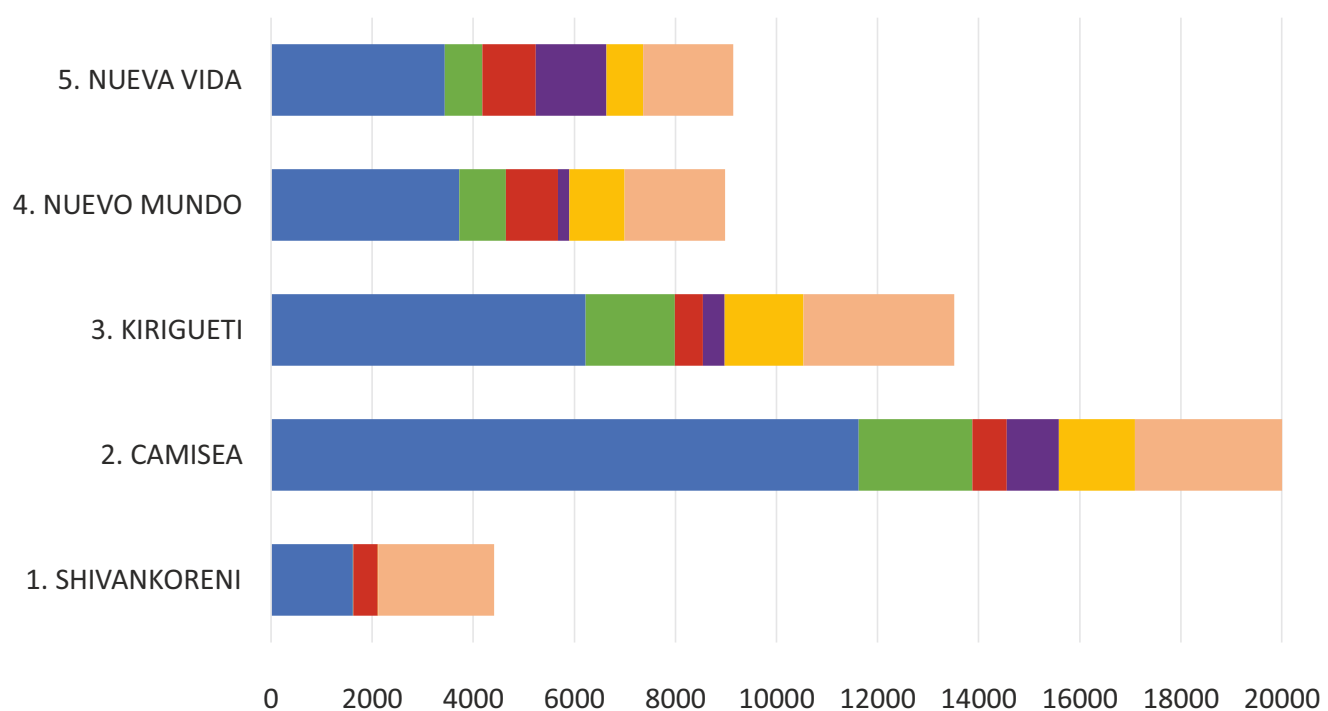
La información del presente boletín está basada en los registros tomados por las **vigías fluviales de las comunidades de Camisea, Shivankoreni, Kirigueti, Nuevo Mundo y Nueva Vida.**

La presente información es un breve recuento anual del Tránsito Fluvial (TF) registrado tanto en el río Camisea como en el río Urubamba. Se basa en el recojo mensual que hacen los monitores del PMAC-BU de los registros diarios de los vigías fluviales de las comunidades nativas Shivankoreni, Camisea, Kirigueti, Nuevo Mundo y Nueva Vida.

I. TOTAL GENERAL ACUMULADO: REGISTRO DEL TOTAL DE PASOS DE EMBARCACIONES SEGÚN EMPRESA O INSTITUCIÓN EN GENERAL.

Según los datos recabados, se estima que el total de paso de embarcaciones por comunidad es como se presenta a continuación:

TOTAL DE PASO DE EMBARCACIONES REGISTRADOS POR COMUNIDAD DURANTE EL 2015



	1. SHIVANKORENI	2. CAMISEA	3. KIRIGUETI	4. NUEVO MUNDO	5. NUEVA VIDA
PLUS_TOTAL	1617	11627	6222	3726	3433
CNPC_TOTAL	5	2252	1762	915	750
REPS_TOTAL	489	678	556	1031	1051
ODEB_TOTAL	0	1032	432	225	1401
MUN_TOTAL	8	1506	1565	1093	730
OTROS_TOTAL	2295	2915	2980	1997	1775

■ PLUS_TOTAL ■ CNPC_TOTAL ■ REPS_TOTAL ■ ODEB_TOTAL ■ MUN_TOTAL ■ OTROS_TOTAL

Nota: Los registros de TF del río Urubamba (Camisea, Kirigueti, Nuevo Mundo y Nueva Vida) solamente se contabilizan: Chalupas, pongueros y remolcadores. Sólo En los registros de Shivankoreni se incluye el paso de canoas locales.

Vemos que **Camisea** es la comunidad con mayor tránsito fluvial acumulado a lo largo del año 2015, con un registro total de 20,009 pasos de embarcaciones. Presenta 11,627 pasos de embarcaciones contratadas por Pluspetrol, seguido de 2,252 pasos de embarcaciones contratadas por **CNPC**.



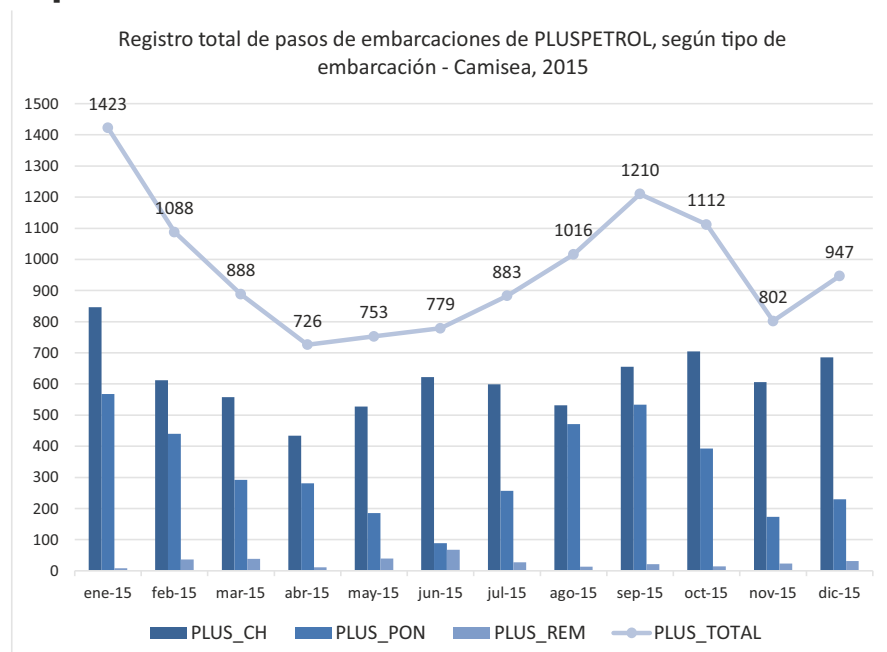
DERECHA: PUERTO DE LA CN CAMISEA – IZQUIERDA: CARTEL DE REDUCCIÓN DE VELOCIDAD

En la comunidad de **Kirigueti** vemos que el total anual ha sido de 13,517 pasos de embarcaciones, de los cuales 6,222 son de Pluspetrol. Asimismo, en esta comunidad se registra 2,980 pasos de embarcaciones de "otros" (transporte público, comerciantes) y de la Municipalidad (1,565 pasos de embarcaciones). En **Nuevo Mundo y Nueva Vida** vemos una dinámica de tránsito fluvial muy similar, tanto en número como en composición: se han registrado 8,987 pasos de embarcaciones en Nuevo Mundo y 9,140 pasos de embarcaciones en Nueva Vida.

La comunidad de **Shivankoreni**, por su parte, es la única comunidad que lleva registro de tránsito fluvial en el río **Camisea**, el mismo que por sus características presenta menos pasos de embarcaciones en general (sobre todo en época de seca). Durante el 2015 se registraron 4,414 pasos de embarcaciones, de las cuales 2,295 fueron de otros (en este caso incluye embarcaciones de los mismos comuneros) y 1,617 de la empresa Pluspetrol.

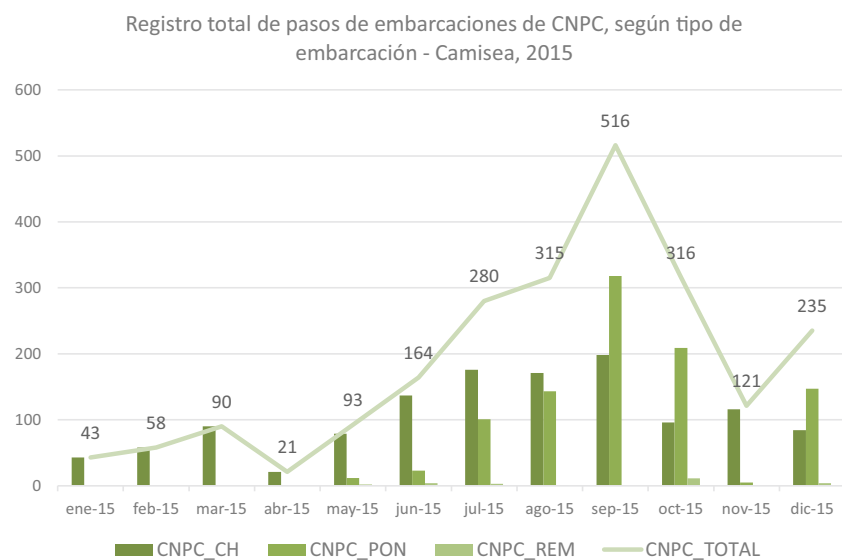
II. TOTAL POR EMPRESAS: REGISTRO DEL TOTAL DE PASOS DE EMBARCACIONES SEGÚN TIPO DE EMBARCACIÓN.

•Empresa Pluspetrol – CN Camisea



Los meses en los que más TF de Pluspetrol se registró en la comunidad de Camisea, fueron enero, septiembre y octubre, mientras que los registros más bajos fueron en abril, mayo y junio. Como se observa, por lo general predomina el tránsito de chalupas (CH), siguiéndole los pongueros (PON), cuya cantidad de pasos en el río aumenta justamente en los meses de mayor TF total. Por último están los remolcadores (REM), que pasan en una cantidad inferior, siendo junio el mes en el que más pasos de embarcaciones de este tipo de registraron (un total de 68 pasos).

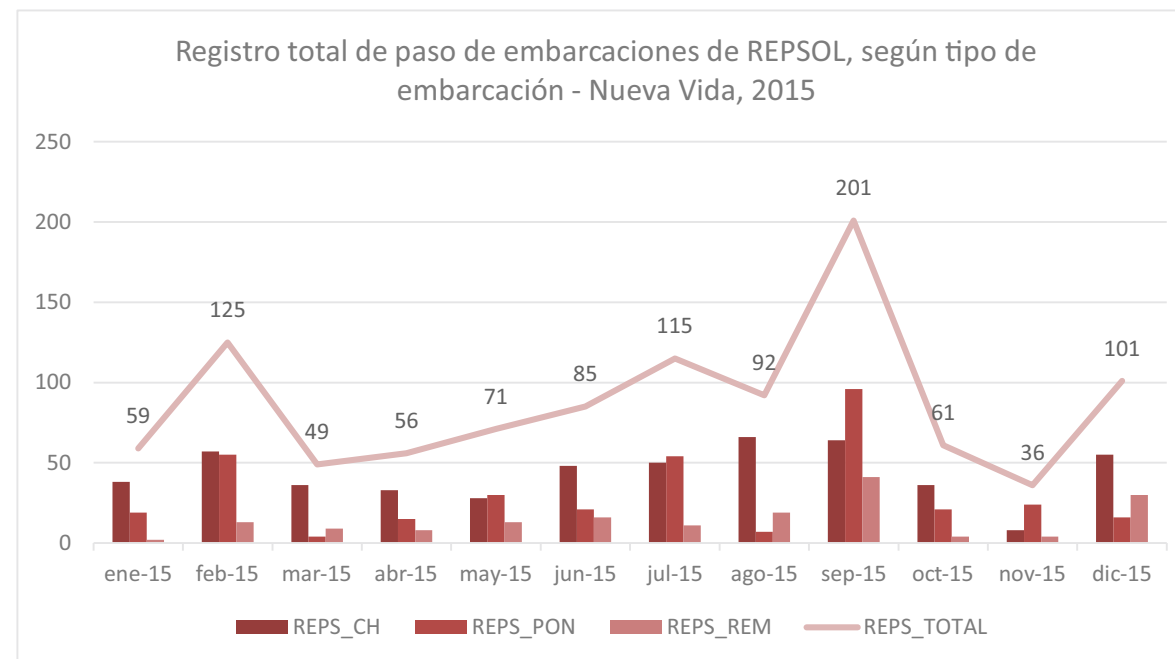
•Empresa CNPC - CN Camisea



En los primeros cuatro meses del año se observa que el TF de esta empresa era principalmente de chalupas, en una cantidad que no superaba los 90 pasos por mes (tanto en Camisea como en las demás comunidades: Kirigueti, Nuevo Mundo y Nueva Vida). A partir de mayo las cifras registradas se incrementan y el tipo de embarcaciones de esta empresa se diversifican, empezando a pasar también pongueros y remolcadoras. En septiembre el TF de esta empresa llega a su pico con el registro de 516 pasos de embarcaciones (198 chalupas y 318 pongueros).

Río abajo, Kirigueti registra mayor número de pasos de remolcadoras de CNPC a partir en los meses de septiembre (35 pasos), octubre (48) y noviembre (34).

•Empresa REPSOL – CN Nueva Vida.



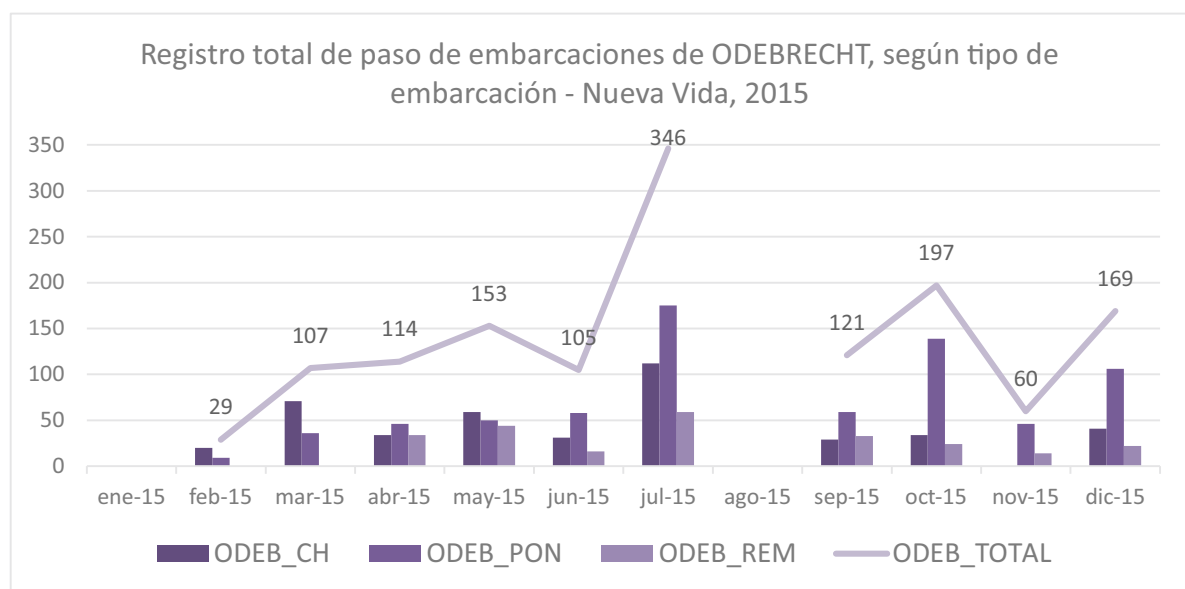
En el caso de esta empresa, los meses con mayor TF registrado en Nueva Vida (muy similar al de Nuevo Mundo) fueron febrero (125 pasos de embarcaciones registradas), julio (115) y septiembre (201). Estos meses, el paso de pongueros fue más frecuente también.

En el caso de los remolcadores de esta empresa, las vigías fluviales de Nueva Vida y Nuevo Mundo registraron en septiembre el mayor paso de estas embarcaciones, llegando a 41 y 45 respectivamente.



PUERTO DE LA CN NUEVA VIDA, DONDE ESTÁ LA GARITA DE CONTROL DE TRÁNSITO FLUVIAL

Empresa ODEBRECHT - CN Nueva Vida



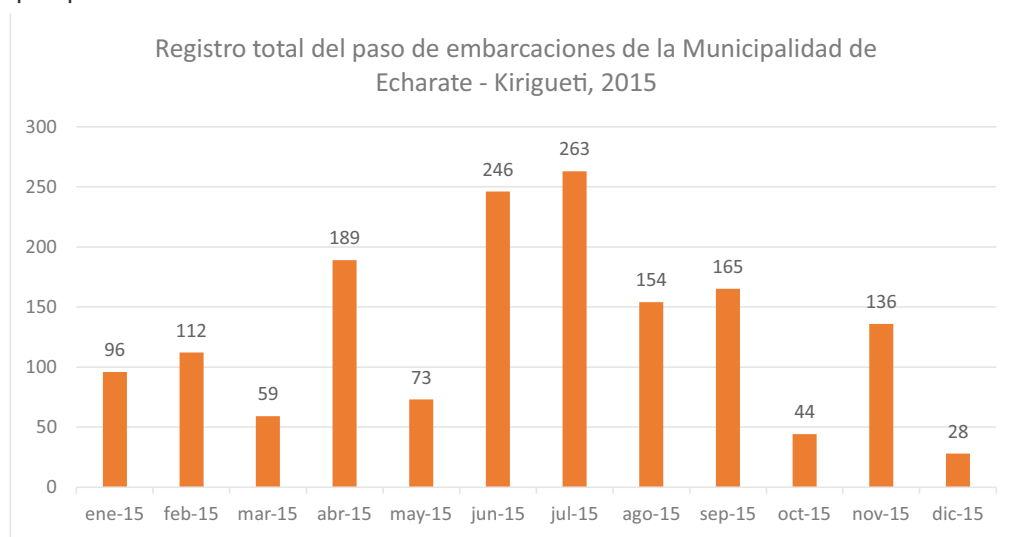
Como se observa, en el caso de esta empresa no se cuenta con los datos de enero ni agosto. Igualmente, las demás comunidades río arriba (Nuevo Mundo, Kiriguete, Camisea y Chocoriari/Ticumpinia), donde faltan principalmente los datos de los primeros meses debido a la dificultad de identificar a las embarcaciones que prestan servicio para esta empresa.

A diferencia de las otras empresas, ODEBRECHT usa más pongueros que chalupas, tal como se muestra en el gráfico de junio en adelante. El mes en el que Nueva Vida registró más pasos de embarcaciones de esta empresa fue julio, llegando a un total de 346 pasos (112 chalupas, 175 pongueros y 59 remolcadores).

III. TRÁNSITO FLUVIAL DE LA MUNICIPALIDAD: REGISTRO DEL TOTAL DE PASOS DE EMBARCACIONES DE LA MUNICIPALIDAD DISTRITAL DE ECHARATI.

En el caso de las embarcaciones de la Municipalidad, no hacemos la distinción por tipo de embarcación debido a que esta institución usa casi exclusivamente pongueros.

Mostramos sólo los registros de Kiriguete por ser la comunidad con más alto TF de esta institución, posiblemente porque ahí se encuentra la oficina zonal norte.

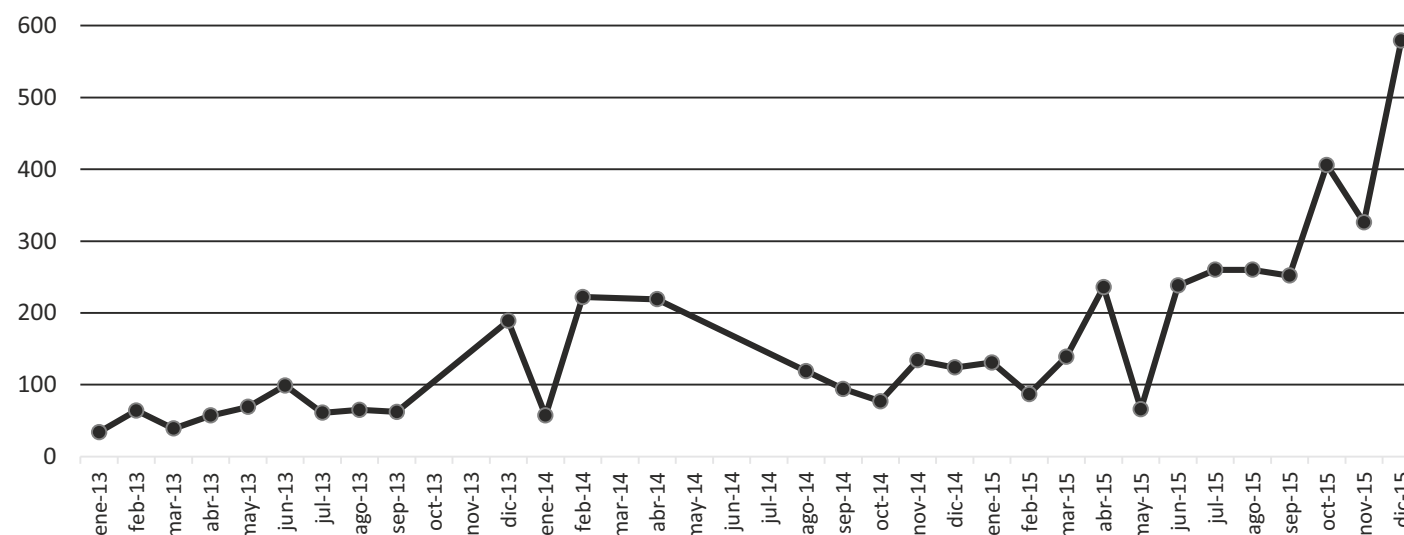


Podemos ver que el número de pasos de embarcaciones de la municipalidad no es constante, en los meses de junio y julio se llegó a 246 y 263, respectivamente; mientras que en marzo, mayo, octubre y diciembre, fueron menos veces las que las embarcaciones de la Municipalidad de Echarate transitaron por el Bajo Urubamba, habiendo en diciembre solo 28 pasos registrados, posiblemente por las lluvias y por fin de año.

IV. EVOLUCIÓN DEL TRÁNSITO FLUVIAL DE "OTROS": REGISTRO DEL TOTAL DE PASOS DE EMBARCACIONES DE "OTROS", REFERIDA A COMERCIANTES, TRANSPORTE PÚBLICO Y EMBARCACIONES NO IDENTIFICADAS ADECUADAMENTE

I. (no incluye canoas)

Registro del paso de otras embarcaciones en Kiriguete 2013 - 2014 - 2015



Registro del paso de otras embarcaciones en Nuevo Mundo 2013 - 2014 - 2015

